

VIÐBRAGÐSÁÆTLUN  
ALMANNAVARNA

Leikskólinn Sólborg



Almannavarnadeild  
ríkislögreglustjórans

Sóttvarnalæknir

Menntamálaráðuneyti

# Efnisyfirlit

1.	<i>Inngangur að viðbragðsáætlun</i> .....	3
2.	<i>Heimsfaraldur influensu</i> .....	4
3.	<i>Háskastig almannavarna</i> .....	5
4.	<i>Virkjun viðbragðsáætlana skóla</i> .....	9
5.	<i>Stjórnun og lykilstarfsmenn skólans</i> .....	10
6.	<i>Starfssvæði skólans og umfang</i> .....	11
7.	<i>Áhættumat vegna influensufaraldurs</i> .....	12
8.	<i>Viðbragðsáætlun --Sólborgar- við heimsfaraldri influensu</i> .....	14
9.	<i>Samskiptaleiðir</i> .....	16
10.	<i>Kort og teikningar</i> .....	17
11.	<i>Dreifingarlisti</i> .....	18
12.	<i>Breytingasaga</i> .....	19

## 1. Inngangur að viðbragðsáætlun

Viðbragðsáætlun þessi segir fyrir um skipulag og stjórn aðgerða í Leikskólanum Sólborg í samræmi við áætlun Almannaþingarinnar um viðbrögð við heimsútbreiðslu influensu.

Markmið viðbragðsáætlana skóla eru að tryggja skipulögð og samræmd viðbrögð allra skólastofnana sem og starfsmanna þeirra þegar til influensufaraldurs kemur.

Við gerð áætlunarinnar er meðal annars stuðst við lög um almannavarnir nr. 82/2008 og lög um sóttvarnir nr. 19/1997.

Áætlunin er í samræmi við Landsáætlun vegna heimsfaraldurs influensu.

Viðbragðsáætlunir skóla hafa samræmda uppbyggingu. Kaflar 2, 3, 4 og 7 eru sameiginlegir og geyma almennar upplýsingar frá menntamálaráðuneyti, almannavarnadeild ríkislögreglustjóra og embætti sóttvarnalæknis. Aðra kafla semja skólarnir sjálfir og mynda þeir hina eiginlegu viðbragðsáætlun hvers skóla.

Ábyrgð á áætlun þessari er í höndum Jónínu Konráðsdóttur leikskólastjóra Sólborgar. Áætlunin verður endurskoðuð á a.m.k. fimm ára fresti, en yfirfarin árlega t.d. hvað varðar iðir, gátlista og starfssvæði skóla. Ef miklar breytingar verða á starfsemi skólans verður áætlunin þegar í stað endurskoðuð.

Áætlunin verður kynnt fyrir starfsmönnum skólans, nemendum og forráðamönnum ólögráða nemenda. Hún er aðgengileg á heimasíðu leikskólans, [www.solborg.is](http://www.solborg.is).

Áætlun þessi tekur þegar gildi.

Reykjavík, 1. september 2009.

Jónína Konráðsdóttir, leikskólastjóri

## 2. Heimsfaraldur inflúensu

### Saga heimsfaraldra inflúensu

Allt frá 16. öld hafa heimsfaraldrar inflúensu riðið yfir heiminn að minnsta kosti tvisvar til þrisvar á öld. Á 20. öldinni riðu þrjár heimsfaraldrar inflúensu. Sá fyrsti geisaði 1918 og var afar mannskæður. Hann var nefndur spænska veikin en talið er að 50-100 milljón manns hafi látið lífið af hans völdum. Hinir tveir heimsfaraldrarnir riðu yfir 1957 og 1968 en öllu mun minna manntjóni. Á Íslandi gekk spænska veikin á suðvesturluta landsins á tímabilinu frá október til desember 1918 en áður hafði væg sumarinflúensa gengið yfir 1918. Spænska veikin hófst í ágúst í Evrópu og Norður-Ameríku.

Talið er að um 60% Reykvíkinga hafi veikst af spænsku veikinni og að allt að 500 manns látist á landinu öllu. Íslendingar geta dregið nokkurn lærdóm af reynslu þjóðarinnar frá þeim tíma. Til að hindra útbreiðslu veikinnar voru settar ferðatakmarkanir og lokað var fyrir umferð um Holtavörðuheidi og einnig yfir Mýrdalssand. Með þessu tókst að hindra að veikin bærist til Norðurlands og Austurlands en til Vestfjarða barst hún með skipum.

Þar sem að fyrri faraldrar hafa riðið yfir á um 40 ára fresti og síðasti faraldur geisaði fyrir 40 árum hefur verið búist við nýjum faraldri í nokkurn tíma. Í apríl greindist nýr stofn inflúensuveiru í mönnum (H1N1) í Mexíkó og Bandaríkjunum. Þessi stofn hefur breiðst nokkuð hratt út um heimsbyggðina og þegar þetta er skrifað (30. júlí 2009) hafa 46 tilfelli greinst á Íslandi. Til þessa hafa veikindi verið væg og dauðsföll fátíð. Rétt er að benda á að skæð inflúensa af A stofni (H5N1) hefur breiðst út í fuglum undanfarin 10 ár og í stöku ellum borist í menn með alvarlegum afleiðingum.

Viðbragðsáætlanir skulu vera í samræmi við Landsáætlun vegna heimsfaraldurs inflúensu sem undirrituð var 28. mars 2008 og er að finna á [www.almannavarnir.is](http://www.almannavarnir.is) og [www.influensa.is](http://www.influensa.is)

Markmið viðbragðsáætlunar hvers skóla

Viðbragðsáætlun vegna heimsfaraldurs inflúensu miðar að því að lágmarka áhrif inflúensufaraldurs og afleiðingar hans innan skólans með því að:

- Skilgreina mikilvæga verkþætti menntastofnunar og lykilstarfsmenn og staðgengla.
- Draga úr útbreiðslu faraldurs á vinnustaðnum og lágmarka smithættu.
- Styrkja nauðsynlega starfsemi og treysta innviði skólans.
- Upplýsa starfsmenn, nemendur og foreldra.
- Veita nauðsynlega fræðslu.
- Eiga til samræmdar áætlanir vegna hugsanlegs samkomubanns og þar með lokunar skóla.

### 3. Háskastig almannavarna

#### Almannavarnastig

Viðbragðsáætlunum almannavarna er skipt í þrjú stig sem skilgreina alvarleika þess ástands sem steðjar að. Háskastigin eru: Óvissustig, hættustig og neyðarstig.

Til þess að gefa til kynna umfang almannavarnaviðbragða, þ.e. fjölda þeirra eininga sem virkjaðar eru í þágu almannavarna í hvert sinn, þörf fyrir viðtæka samhæfingu og fjölda stjórnstiga er hægt að skilgreina umfang á hverju almannavarnastigi með litum sem hér segir:

- Grænt

Atburði er sinnt af fáum viðbragðsaðilum.

- Gult

Alvarlegur atburður og sinnt af mörgum viðbragðsaðilum.

- Rautt

Mjög umfangsmikill atburður á mörgum svæðum.

- Svart

Þjóðarvá - hamfarir eða atburðir sem hafa áhrif á mörg umdæmi á sama tíma.

Með hliðsjón af þessu taka sóttvarnalæknir og ríkislögreglustjóri ákvörðun um umfang aðgerða í hverju sinni og upplýsa viðbragðsaðila.

### Óvissustig

#### Athuganir, mælingar, hættumat

Skilgreining:

Nýr undirflokkur influensuveiru greinist í mönnum en sýking milli manna er ekki þekkt nema í undantekningartilfellum og þá við mjög náð samband.

Ráðstafanir ákveðnar af ríkislögreglustjóra og sóttvarnalækni með hliðsjón af alvarleika faraldurs.

1. Samráð / samstarf er við mikilvæg erlend samtök og stofnanir.
2. Samráð / samstarf milli innlendra stofnana, samtaka, fyrirtækja og félaga.
3. Skráning upplýsinga um staði þar sem sýking (H5N1? – önnur sýking?) hefur komið upp.
4. Athugun á birgðastöðu matar, lyfja og annarrar nauðsynjavöru.
5. Athugun á boðleiðum, fjarskiptum og fleiru þess háttar.
6. Æfingar, almannavarnaæfing, minni æfingar innan stofnana og / eða hjá aðilum, sem hafa sameiginleg verkefni.

## Hættustig

### Viðbúnaður vegna hættu

Skilgreining:

1. Engin staðfest sýking hérlandis.
2. Litlar hópsýkingar af völdum nýs undirflokks influensu brjótast út hjá mönnum á takmörkuðu svæði en veiran virðist ekki hafa lagað sig vel að mönnum.
3. Umtalsverðar hópsýkingar brjótast út hjá mönnum en þær eru enn staðbundnar. Vísbendingar eru um að veiran aðlagist mönnum í vaxandi mæli en þó ekki þannig að umtalsverð hætta sé á heimsfaraldri.

Ráðstafanir ákveðnar af ríkislögreglustjóra og sóttvarnalækni með hliðsjón af alvarleika faraldurs.

1. Ráðstafanir gerðar til að koma í veg fyrir að syktir einstaklingar komi til Íslands.
2. Komi fólk frá sýktum svæðum til Íslands fer fyrsta læknisrannsókn fram í flughöfnum (Keflavík) og höfnum.
3. Söfnun og úrvinnsla faraldursfræðilegra upplýsinga.
4. Hugsanlega loka einhverjum höfnum / flugvöllum.
5. Heimasóttkví hugsanlega beitt gegn þeim sem eru einkennalausir en gætu hafa smitast.
6. Skip hugsanlega sett í sóttkví.
7. Skipulögð dreifing / taka fyrirbyggjandi influensulyfja meðal áhættuhópa íhuguð.
8. Athuga með heimköllun Íslendinga frá svæðum þar sem hópsýkingar af völdum nýs stofns influensu hafa brotist út.

## Neyðarstig

### Neyðaraðgerðir vegna atburða

Skilgreining;

1. Stofn influensuveirunnar hefur fundist í einum eða fleiri einstaklingum hérlandis eða heimsfaraldri hefur verið lýst yfir. Vaxandi og viðvarandi útbreiðsla smits meðal manna.

Ráðstafanir ákveðnar af ríkislögreglustjóra og sóttvarnalækni með hliðsjón af alvarleika faraldurs.

1. Viðbragðskerfi að fullu virkjað.
2. Samkomubann, lokun skóla o.fl.
3. Útskrift sjúklinga af sjúkrahúsum.
4. Skipulögð dreifing / taka fyrirbyggjandi influensulyfja meðal áhættuhópa.

## Skammstafanir og orðskýringar

AR	Sýkingartiðni
AVD	Almannavarnadeild
AVN, Av-nefnd	Almannavarnanefnd
CDC	Sóttvarnastofnun Bandaríkjanna
CFR	Dánarhlutfall sjúkdóms
ECDC	Sóttvarnastofnun Evrópusambandsins
ESB	Evrópusambandið
LL	Landlæknisembættið
RLS	Ríkislögreglustjórinn
RÚV	Ríkisútvarpið
SST	Samhæfingarstöðin, Skógarhlíð
SVL	Sóttvarnalæknir
WHO	Alþjóðaheilbrigðismálastofnunin

DMR	Dómsmálaráðuneyti
HBR	Heilbrigðisráðuneyti
MRN	Menntamálaráðuneyti

### Sóttvarnaráðstafanir

Heilbrigðisráðherra kveður á um samkomubann samkvæmt tillögu sóttvarnalæknis (sbr. 12. gr. laga nr. 19/1997). Almannavarnadeild ríkislögreglustjóra sér um framkvæmd samkomubanns í samvinnu við dómsmálaráðuneyti og lögreglustjóra. Í samkomubanni felst að fjöldasamkomur eru óheimilar, s.s. fundarhöld, skólastarf, skemmtanir á borð við dansleiki, leiksýningar og reglulegar guðspjónustur. Samkomubann er sett samkvæmt nánari fyrirmælum sóttvarnalæknis. Þegar ekki eru lengur forsendur fyrir samkomubanni afléttir heilbrigðisráðherra ví samkvæmt tillögu sóttvarnalæknis.

Heilbrigðisráðherra er heimilt að fenginni tillögu sóttvarnalæknis að takmarka ferðafrelsi manna með því að grípa til afkvíunar byggðarlaga og landsins alls og einangrunar sýktra manna, sbr. 12. gr. sóttvarnalaga nr. 19/1997. Sóttvarnalæknir gefur fyrirmæli um nánari tilhögun takmarkana á ferðafrelsi. Almannavarnadeild sér um framkvæmd þessara ráðstafana í samvinnu við dómsmálaráðuneyti og lögreglustjóra.

## Háskastig WHO

Alþjóðaheilbrigðisstofnunin (WHO) í samvinnu við sóttvarnastofnanir í Bandaríkjunum (CDC) og Evrópu (ECDC) ásamt framkvæmdastjórn ESB hafa með sér náið samstarf við að fylgjast með og meta stöðuna. Íslendingar fá upplýsingar frá WHO og hafa jafnframt nána samvinnu við ECDC og ESB um vöktun og viðbrögð.

Í stigaskipan WHO er gert ráð fyrir þremur skeiðum í heimsfaraldri; skeið á milli heimsfaraldra, viðvörunarskeiði og skeiði heimsfaraldurs. Innan hvers skeiðs eru skilgreind mismunandi stig og eru þau sex talsins.

Stig WHO segja meira til um útbreiðslu frekar en alvarleika sýkingar. Stig 6, skeið heimsfaraldurs, getur verið vaxandi útbreiðsla á vægri influensu. Viðbragðsáætlun ráðuneyta gegn heimsfaraldri influensu er gerð með háskastig almannavarna til hliðsjónar en stigaskipan WHO er mikið notuð í fjölmiðlum og er sett hér fram til skýringar.

Háskastig WHO	
Stig heimsfaraldurs	Markmið aðgerða
<p>Skeið milli heimsfaraldra</p> <p>Stig 1. Enginn nýr influensustofn hefur greinst í mönnum.</p> <p>Stig 2. Enginn nýr stofn influensuveiru hefur greinst í mönnum. Stofn influensuveiru geisar í dýrum og talinn geta ógnað mönnum.</p> <p>Viðvörunarskeið</p> <p>Stig 3. Nýr stofn influensuveiru hefur greinst í mönnum en ekki er vitað til þess að hann berist manna á milli nema í undantekningartilfellum og þá við mjög náið samband manna.</p> <p>Stig 4. Litlar hópsýkingar brjótast út hjá mönnum á takmörkuðu svæði af völdum nýs stofns influensu en hann virðist ekki hafa lagað sig vel að mönnum.</p> <p>Stig 5. Umtalsverðar hópsýkingar brjótast út hjá mönnum en þær eru enn staðbundnar. Visbendingar eru um að veiran hafi í vaxandi mæli aðlagast mönnum, þó ekki í þeim mæli að umtalsverð hætta sé á heimsfaraldri.</p> <p>Skeið heimsfaraldurs</p> <p>Stig 6. Heimsfaraldur: Vaxandi og viðvarandi útbreiðsla smits á meðal manna.</p>	<p>Styrkja viðbúnað við heimsfaraldri influensu.</p> <p>Lágmarka hættu á smiti, uppgötva og tilkynna slík smit án tafar.</p> <p>Tryggja hraða greiningu á nýjum stofni veirunnar. Greina tilfelli fljótt og tilkynna þau án tafar. Hröð viðbrögð við fleiri tilfellum.</p> <p>Halda nýjum stofni innan afmarkaðs svæðis/uppsprettu eða seinka útbreiðslu og vinna tíma til að bregðast við (bóluefni ofl.).</p> <p>Hámarksáhersla er lögð á að koma í veg fyrir eða seinka útbreiðslu og, ef mögulegt, afstýra heimsfaraldri og vinna tíma til að hrinda í framkvæmd sóttvarnaráðstöfunum.</p> <p>Draga úr afleiðingum heimsfaraldurs eins og unnt er.</p>

## 4. Virkjun viðbragðsáætlana skóla

Sóttvarnalæknir tilkynnir breytingar á háskastigi (sjá nánar um stig í kafla 3).

### Breyttur viðbúnaður í skólum

Tilkynntar breytingar á háskastigi sem kalla á sérstök viðbrögð skóla á tilteknu sóttvarnasvæði eða landinu öllu verða staðfestar af menntamálaráðuneytinu með tilkynningu í fjölmiðlum og á heimasíðu þess [www.menntamalaraduneyti.is](http://www.menntamalaraduneyti.is) og eftir atvikum með tölvupósti til skólastjórnenda og sveitarfélaga.

Viðbúnaður í einstökum skólum. Til þess getur komið að gera verði breytingar á skólahaldi í einstökum skólum án þess að tilkynnt hafi verið um breytt háskastig, t.d. vegna mikilla forfalla. Skólastjórnendur bera ábyrgð á slíkum breytingum með hefðbundnum hætti. Eðlilegt er að haft sé samráð við sóttvarnalækni á svæði skóla áður en veigamiklar breytingar á skólahaldi vegna inflúensu eru ákveðnar.

Afboðun. Þeir þættir viðbragðsáætlana skóla sem virkjaðir eru skulu ekki aflagðir fyrir en formleg boðun um það kemur frá yfirvöldum.

### Helstu verkefni skóla á einstökum stigum

#### Óvissustig

Unnið að gerð viðbúnaðaráætlunar. Skólarnir upplýsa starfsfólk, nemendur og aðstandendur þeirra og aðra hagsmunaaðila um undirbúning og viðbrögð komi til hættu- eða neyðarástands.

#### Hættustig

Stjórnendur hvers skóla stýra starfsmönnum til þeirra verkefna sem lýst er í viðbragðsáætlun skólans um skólahald á hættustigi.

#### Neyðarstig (e.t.v. samkomubann)

Stjórnendur hvers skóla stýra starfsmönnum til þeirra verkefna sem lýst er í viðbragðsáætlun skólans um starfsemi hans á neyðarstigi. Komi til samkomubanns verður skólum lokað á tilteknu svæði eða landinu öllu.

## 5. Stjórnun og lykilstarfsmenn skólans

Verkefni skóla:

Leikskólastjóri stjórnar daglegri starfsemi skólans og ber rekstrarlega ábyrgð gagnvart sviðsstjóra Leikskólasviðs. Leikskólastjóri ber ábyrgð á því að mótuð sé stefna í uppeldis- og menntamálum skólans og henni framfylgt í daglegu starfi leikskólans. Leikskólastjóri ber einnig ábyrgð á gerð áætlana um öryggi og heilbrigði allra sem í leikskólanum starfa bæði barna og starfsmanna og að þeim sé framfylgt við dagleg störf.

Aðstoðarleikskólastjóri er aðstoðarmaður leikskólastjóra og starfar við hlið hans að ofangreindum verkefnum og er jafnframt staðgengill í fjarveru hans.

Sérkennslustjórar bera ábyrgð á að gerðar séu áætlanir um umönnun og kennslu barna með sérþarfir og þeim framfylgt í daglegu leikskólastarfi.

Matráður ber ábyrgð á framreiðslu matar sem er öruggur, hollur og lystugur. Matráður starfar samkvæmt Gæðahandbók skólamötuneyta. Innra eftirliti er framfylgt samkvæmt Gámes hreinlætiskerfi. Gæðahandbók skólamötuneyta á að hjálpa til við að tryggja rétta meðhöndlun, vinnslu og eldun á matvælum samkvæmt stöðlum frá Heilbrigðiseftirlitinu. Matráður sér um að þjálfa aðstoðarmann í eldhúsi og daglega verkstjórn í eldhúsi.

Deildarstjórar bera ábyrgð á stjórnun, skipulagningu, framkvæmd og mati starfsins á deildinni. Þeir annast daglega verkstjórn á deildinni og bera ábyrgð á miðlun upplýsinga innan hennar.

Deildarstjórar hafa umsjón með móttöku, þjálfun og leiðsögn nýrra starfsmanna deildarinnar.

Leikskólastjóri: Jónína Konráðsdóttir

Aðstoðarleikskólastjóri: Ragnheiður Þóra Kolbeins

Sérkennslustjórar: Signý Þórðardóttir og Regína Rögnvaldsdóttir sérkennslustjóri táknmáls

Matráður: Susana Papazian

Deildarstjóri Lerkistofu : Brynhildur Axelsdóttir

Deildarstjóri Birkistofu : María Klemensdóttir

Deildarstjóri Víðistofu : Hafdís Svansdóttir

Deildarstjóri Furustofu: Sigurlaug Eggertsdóttir

Við skólann er starfandi foreldraráð og foreldrafélag.

## 6. Starfssvæði skólans og umfang

Verkefni skóla.

Húsnæði: Leikskólinn Sólborg er við Vesturhlíð 1, 105 Reykjavík, gegnt Fossvogskapellu. Leikskólinn er 4 deilda leikskóli á einni hæð; flatarmál hússins eru 569 fm. Aðgengi er frá bílplani inn í garð skólans. Skólabyggingin samanstendur af tveimur húsum með tengigangi. Útihurðir eru tvær og vísa í norður og suður og eru staðsettar hvor gegnt annarri á tengiganginum.



Umfang: Starfsmannafjöldi og nemendafjöldi.

Starfsmannafjöldi er 34

Nemendafjöldi er 73

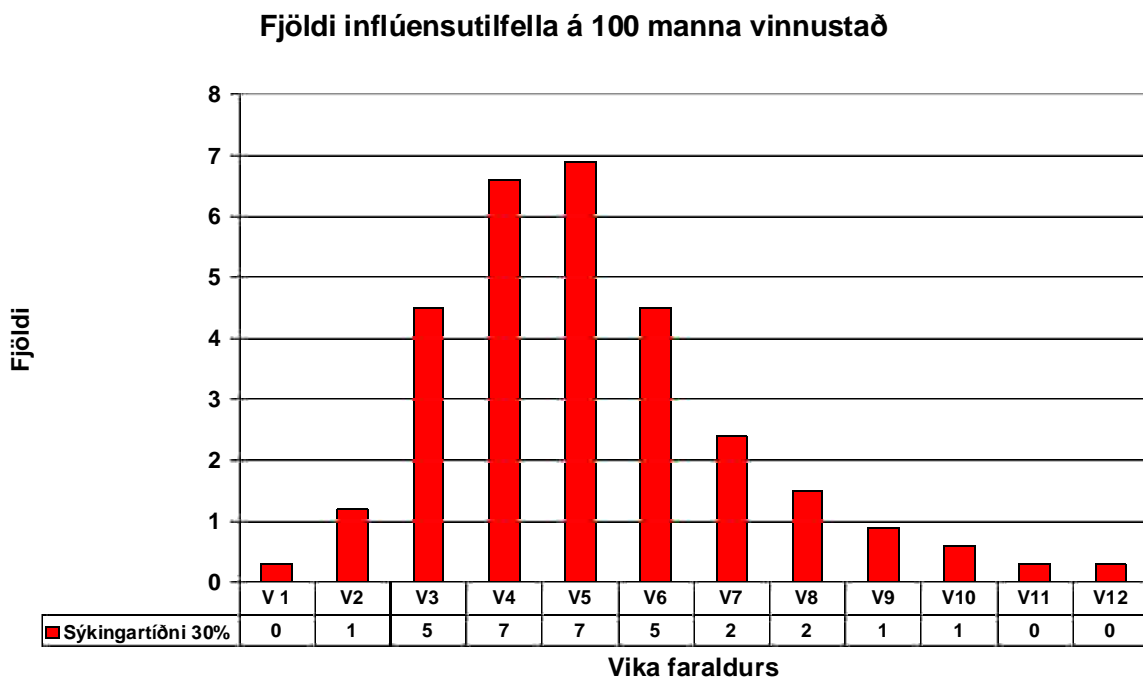
## 7. Áhættumat vegna inflúensufaraldurs

### Bráðabirgðamat 10.8.09 á afleiðingum heimsfaraldurs inflúensu á komandi vikum fyrir landið allt

Sóttvarnalæknir hefur gert bráðabirgðamat á afleiðingum heimsfaraldurs inflúensu sem gengur yfir um þessar mundir þar sem tillit er tekið til afleiðinga sambærilegar hefðbundnum árlegum inflúensufaraldri (30% sýkingartíðni, 1% tíðni alvarlegra sjúkdómseinkenna og 0,1% dánartíðni). Lítið er á alvarleika þessa heimsfaraldurs til jafns við árstíðabundinn inflúensufaraldur. Mun fleiri sjúkast þó í heimsfaraldri (30-50%) en í hefðbundnum árlegum faraldri (5-10%). Þetta leiðir til þess að fleiri munu veikjast alvarlega og fleiri látast af völdum heimsfaraldursins þótt hann sé hlutfallslega ekki skæðari en venjuleg inflúensa.

Mikilvægt er að hafa í huga að bráðabirgðamat þetta þarf ekki að endurspegla raunverulega útkomu faraldursins en er fyrst og fremst ætlað að vera viðbragðsaðilum til hjálpar við að undirbúa aðgerðir.

Algengt er að inflúensufaraldur berist í tveimur eða þremur hrinum á allt að árs tímabili. Hver hrina byrjar með lágri sýkingartíðni sem eykst og nær hámarki og fellur aftur á nokkurra vikna tímabili, oftast 8-12 vikum. Sýkingartíðnin er þá há í nokkrar vikur í hverri hrinu.



Búast má við að sýkingartilfelli dreifist á 12 vikna tímabili, sjá töflu, skv. embætti sóttvarnalæknis.

Vika	1	2	3	4	5	6	7	8	9	10	11	12
%	1%	4%	15%	22%	23%	15%	8%	5%	3%	2%	1%	1%

Eins og sjá má er líklegt að um nokkrar fjarvistir starfsmanna verði að ræða í inflúensufaraldri. Fjöldi fjarvista er háður því hversu alvarlegur faraldurinn verður og einnig hver viðbrögð almennings verða. Fjarvistir starfsmanna geta stafað af mismunandi ástæðum, til dæmis vegna:

- smits af inflúensu
- annarra veikinda
- annarra fjölskyldumeðlima sem þarf að hugsa um, vegna kinda eða lokun leikskóla og skóla
- beiðna vinnuveitanda um að halda sig fjarri vinnustað og vinna heiman frá sér
- beiðna heilbrigðisyfirvalda um heft ferðafrelsi eða samkomubann
- raskana á almenningsamgöngum eða ótta starfsmanna við að ferðast innan um hóp fólks
- ótta starfsmanna við að smitast ef þeir mæta til vinnu.

Fjarvistir starfsmanna munu verða mestar þegar sýkingartíðni er hæst í faraldri, eða u.þ.b. í 5. viku af u.þ.b. 12 vikum. Búast má við tveimur til þremur hrinum af inflúensufaraldri með nokkurra mánaða millibili.

Það er ekki hægt að spá fyrir með vissu hverjar fjarvistir á vinnustöðvum verða. Það veltur m.a. á því um hversu skæða farsótt er að ræða, hvernig starfsmenn meta hættuna, hvort skólum er lokað og til hvaða ráða er tekið í viðbrögðum vinnustaða í þeim innka líkur á fjarvistum og smiti innan vinnustaðarins.

## 8. Viðbragðsáætlun Sólborgar - við heimsfaraldri influensu

Verkefni skóla:

Fræðsla til starfsmanna felst í upplýsingum um forvarnir. Fylgt er áætlun um Öryggi og Hreinlæti frá Leikskólasviði auk staðla frá Heilbrigðiseftirliti. Vegna A (H1N1) influensu hafa leiðbeiningar um hreinlæti og þrif verið hertar svo og upplýsingar um smitleiðir og aðrar forvarnir.

Börnum er kennt að þvo sér um hendur og þurrka.

Allir starfsmenn fara eftir vinnulýsingu og reglum í Starfsmannahandbók Sólborgar „Hreinlæti og öryggi 4.17“.

Ef fjöldi starfsmanna er undir viðmiðunarrögnum er haft samband við Leikskólasvið Reykjavíkur og farið eftir fyrirmælum þaðan.

Hver annast verkefnisstjórn við gerð, uppfærslu og virkjun viðbragðsáætlunar í hverjum skóla? Leikskólastjóri stjórnar og virkir viðbragðsáætlun Sólborgar.

Hvernig á að upplýsa nemendur, starfsmenn og aðstandendur um influensuna, útbreiðsluleiðir og hvernig draga megí úr smitleiðum?

Foreldrum og starfsmönnum er bent á upplýsingasíðu Landlæknis [www.influensa.is](http://www.influensa.is) en þar eru greinargóðar upplýsingar um influensuna, bæklingur og veggspjöld. Þar er einnig sérstakt svæði sem heitir Upplýsingar fyrir skóla. Upplýsingar er einnig að finna á vefsíðunni [www.almannavarnir.is](http://www.almannavarnir.is).

Dregið er úr smitleiðum með aukinni fræðslu um hreinlæti og tryggt að farið sé eftir vinnulýsingu. Í leikskólanum eru skráðar í starfsmannahandbók vinnureglur og búið er að þjálfa starfsmenn samkvæmt þeim.

Ræstingastjóra gert viðvart um aukna áherslu á hreinlæti og sérstök athygli vakín á mikilvægi þrifa á þekktum smitflötum. Ræstingarþjónustan sf hefur útbúið lista yfir þekkta smitfleti og þau sótthreinsandi efni sem nota skal EST-EEM til afþurrkunar á hurðahúnum, ljósarofum, símtækjum, vaskkrönum og bleyjuskiptasvæðum. Blað Viðbrögðum vegna hættu á influensusmiti hefur verið afhent aðila sem sér um daglegar ræstingar og hengt upp í ræstingarstöðu.

Hvernig á að bregðast við veikindatilfellum nemenda í skólanum?

Í Sólborg tilkynna foreldrar veikindi barna sinna, kennarar skrá veikindi. Í Sólborg eru til viðmiðunar reglur um hvenær börn snúa aftur í skólann eftir tilfallandi veikindi. Á hættu- og eða neyðarstigi vegna A(H1N1) influensunnar er foreldrum bent á upplýsingasíðu Landlæknis [www.influensa.is](http://www.influensa.is) eða aðrar reglur landlæknis varðandi hvenær börn geta snúið aftur í skólann eftir influensu veikindi.

Veikist barn skyndilega í leikskólanum er leikskólastjóra gert viðvart og barnið fært úr Leikstofu í Laufið og dvelur þar þangað til foreldrar koma að sækja. Þeir sem annast veikt barn skulu nota hlífðarfatnað s.s. grímur.

Leikskólastjóri kallar eftir fræðslu ef þörf er á, fræðsluþörfinni verður sinnt í samráði við Leikskólasvið.

Hvernig er skipulagning afleysingakerfis lykilstarfsmanna (skólastjórnenda) ef til veikinda hjá þeim kemur? Forfallist leikskólastjóri tekur aðstoðarleikskólastjóri við stjórn skólans forfallist þeir báðir taka sérkennslustjórar við stjórn og síðan deildarstjórar.

Leikskólastjóri, Jónína Konráðsdóttir

Aðstoðarleikskólastjóri, Ragnheiður Þóra Kolbeins

Sérkennslustjórar Regína Rögnvaldsdóttir og Signý Þórðardóttir

Deildarstjóri Víðistofu, Hafdís Svansdóttir  
Deildarstjóri Lerkistofu, Brynhildur Axelsdóttir  
Deildarstjóri Birkistofu, María Klemensdóttir  
Deildarstjóri Furustofu, Sigurlaug Eggertsdóttir

### Komi til lokunar skóla

Það er á ábyrgð leikskólastjóra að meta hvort loka þurfi leikskólanum í ljósi aðstæðna. Slik ákvörðun er tekin í samráði við aðalskrifstofu Leikskólasviðs og sóttvarnalækni.

### Hvernig verður lokun auglýst og aflýst?

Hringt verður í foreldra og starfsfólk og þeim sendur tölvupóstur til þess að tilkynna um lokun leikskólans, einnig þegar tilkynnt er um að leikskólinn hafi verið opnaður aftur. Leikskólastjóri ber fyrstu ábyrgð og gefur deildarstjórum fyrirmæli. Deildarstjórar hringja í foreldra á sinni deild. Í fjarveru þeirra hringja sérkennslustjórar eða skólastjórnendur.

Leikskólastjóri gefur út skriflegan samræmdan texta sem deildarstjórar lesa fyrir foreldra. Tilkynningin er prentuð út og afhent deildarstjórum. Heyrnarlausir foreldrar fá SMS skilaboð með samræmdum texta. Leikskólastjóri setur tilkynningu um kun á heimasíðu skólans. Settar verða tilkynningar með upplýsingum um lokun á báðar útidyrhurðir leikskólans.

Boðleiðir til og frá skóla haldast opnar þannig að nauðsynlegt upplýsingastreymi helst gangandi. Á heimasíðu leikskólans [solborg.is](http://solborg.is) koma fram upplýsingar um lokun leikskólans. Leikskólastjóri veitir upplýsingar í síma 693 9815. Tölvupóstur verður sendur á netföng foreldra og starfsmanna með upplýsingum um framvindu mála hvað varðar lokun/opnun Sólborgar.

### Hvernig verður samstarfi/sambandi við heimili barna háttað?

Til að halda sambandi við foreldra og starfsmenn og ko laboðum / tilkynningum áleiðis munum við;

- § Senda tölvupóst á netfangalista foreldra og starfsmanna.
- § Hringt verður í þá sem ekki hafa tölvunetfang.
- § Setja tilkynningar á heimasíðu Sólborgar [www.solborg.is](http://www.solborg.is)
- § Tilkynningar á heimasíðu Leikskólasviðs Reykjavíkurborgar [www.leikskolar.is](http://www.leikskolar.is)
- § Leikskólastjóri svarar einnig í síma 693- 9815.
- § Deildarstjórar eru einnig með símanúmer hjá foreldrum barna á sinni stofu.

### Hvernig verður tryggð umsýsla fasteigna og öryggismála meðan á lokun stendur?

Leikskólastjóri ber ábyrgð á því að finna aðila til að líta eftir húsnæði leikskólans ef til lokunnar kemur. Hann nýtir sömu leiðir og þegar um sumarlokun er að ræða.

## 9. Samskiptaleiðir

Lykilaðilar er varðar boðun og afboðun

Starfsmenn skóla og tengiliður skrifstofu Leikskólasviðs Reykjavíkur

Gera skrá yfir nöfn lykilstarfsmanna og samskiptaaðila skólans, nafn, starfsheiti, sími, netfang.

Jónína Konráðsdóttir, Leikskólastjóri .	<a href="mailto:Jonina.konradsdottir@reykjavik.is">Jonina.konradsdottir@reykjavik.is</a> solborg@reykjavik.is	Krókavað 16	693 9815	5573940
Ragnheiður Þ. Kolbeins Aðstoðarleikskólastjóri .	<a href="mailto:ragnheidur.th.kolbeins@reykjavik.is">ragnheidur.th.kolbeins@reykjavik.is</a>	Meðalholt 13	8931214	
Regína Rögnvaldsdóttir, Sérkennslustjóri	<a href="mailto:regina.rognvaldsdottir@reykjavik.is">regina.rognvaldsdottir@reykjavik.is</a>			
Signý Þórðardóttir, Sérkennslustjóri	<a href="mailto:signy.thordardottir@reykjavik.is">signy.thordardottir@reykjavik.is</a>			
Hafdís Svansdóttir, deildarstjóri	<a href="mailto:Hafdis.svansdottir@reykjavik.is">Hafdis.svansdottir@reykjavik.is</a>			
Brynhildur Axelsdóttir, deildarstjóri	<a href="mailto:Brynhildur.axelsdottir@reykjavik.is">Brynhildur.axelsdottir@reykjavik.is</a>			
María Klemensdóttir , Deildarstjóri	<a href="mailto:María.klemensdottir@reykjavik.is">María.klemensdottir@reykjavik.is</a>			
Sigurlaug Eggertsdóttir, Deildarstjóri	<a href="mailto:Sigurlaug.eggertsdottir@reykjavik.is">Sigurlaug.eggertsdottir@reykjavik.is</a>			

Tengiliður á skrifstofu Leikskólasviðs: Steinunn Hjartardóttir

Netfang [steinunn.hjartardottir@reykjavik.is](mailto:steinunn.hjartardottir@reykjavik.is)

## 10. Kort og teikningar

### Sóttvarnasvæðin

Íslandi er skipt upp í átta sóttvarnaumdæmi og er sóttvarnalæknir skipaður í hverju þeirra. Í stórum sóttvarnaumdæmum eru skipaðir sóttvarnalæknar ákveðinna svæða. Sjá mynd 10.1.

### Sóttvarnalæknar umdæma og svæða

#### Höfuðborgarsvæðið

Lúðvík Ólafsson framkvæmdastjóri heilsugæslu Höfuðborgarsvæðisins  
Gunnar Ingi Gunnarsson, heilsugæslulæknir Árbæ, Reykjavík

#### Vesturland

Pórir Bergmundsson, Heilbrigðisstofnun Vesturlands, Akranesi  
Friðrik Jónsson, St. Fransiskuspítalinn í Stykkishólmi

#### Vestfirðir

Fjölunir Freyr Guðmundsson, Heilbrigðisstofnun Vestfjarða, Ísafirði

#### Norðurland

Pórir V. Þórisson, Heilsugæslan Akureyri  
Ásgeir Böðvarsson, Heilbrigðisstofnun Þingeyinga, Húsavík  
Héðinn Sigurðsson, Heilbrigðisstofnunin Blönduósi

#### Austurland

Stefán Þórarinsson, Heilbrigðisstofnun Austurlands, Egilsstöðum  
Björn Magnússon, Heilbrigðisstofnun Austurlands, Neskaupstað

#### Suðurland

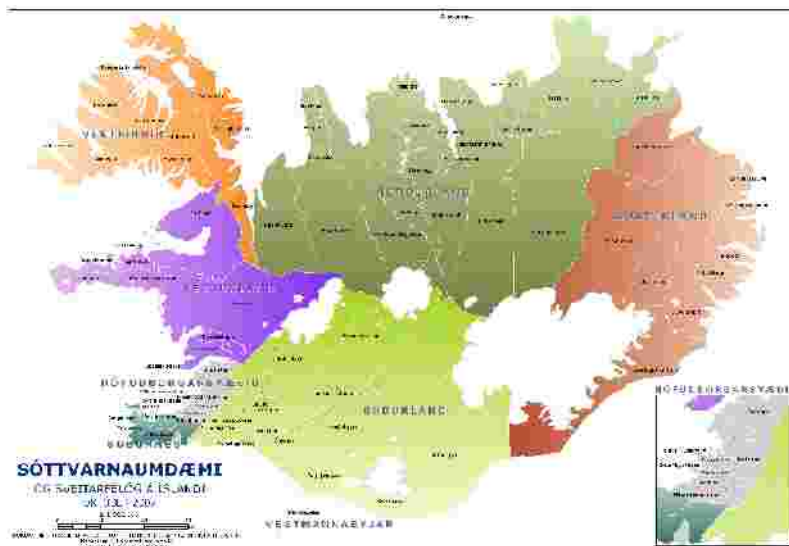
Óskar Reykdalsson, Heilbrigðisstofnun Suðurlands, Selfossi

#### Vestmannaeyjar

Karl Björnsson, Heilbrigðisstofnun Vestmannaeyja

#### Suðurnes

Sigurður Árnason, Heilbrigðisstofnun Suðurnesja, Reykjanesbær  
Sigurjón Kristinsson, Heilbrigðisstofnun Suðurnesja, Reykjanesbær



## 11. Dreifingarlisti

Eintakið er vistað rafrænt á [www.solborg.is](http://www.solborg.is)

Auk þess eru rafræn og prentuð eintök vistuð á eftirtöldum stöðum í leikskólanum.

Skrifstofa leikskólastjóra rafrænt og prentað	1 stk
Undirbúningsherbergi kennara rafrænt og prentað	1 stk
Greni (undirbúningsherbergi kennara ) rafrænt eintak	1 stk.
Laufi skrifstofu sérkennslustjóra rafrænt eintak	1 stk.
Birkistofu rafrænt eintak	1 stk.
Furustofu rafrænt eintak	1 stk.
Víðistofu rafrænt eintak	1 stk.

## 12. Breytingasaga

Útgáfa	Dagsetning	Skýringar / breytingar	Fært inn af:
	10/08/2009	Sniðmát menntamálaráðuneytis sent skólanum	Jónína Konráðsdóttir
1.0	31. ágúst 2009	Viðbragðsáætlun Sólborgar birt	Jónína Konráðsdóttir
1.1	21. febrúar 2011	Netföng og tengiliðum breytt	Jónína Konráðsdóttir